



**Муниципальная интеллектуальная игра по литературному чтению
для обучающихся 4 классов
«О природе и не только»
(путешествие по страницам книг Дмитрия Наркисовича Мамина -
Сибиряка)
Индивидуальный тур**



Таблица оценивания

№	1					2			3			4					5					6					7			Ба лл ы			
	1 б	1 б	1 б	1 б	1 б	1 б	1 б	1 б	2 б	2 б	2 б	1 б	1 б	1 б	1 б	1 б	1 б	2 б	1 б	1 б	1 б	1 б	1 б	1 б	1 б	1 б	1 б	1 б	1 б		2 б	2 б	3 б
	1 б	1 б	1 б	1 б	1 б																												
	Код участника:																										Итого:						

Задан ия	Виды
1	Собака - лучший друг человека (макс. 10б)

Вы, наверное, заметили, что в рассказах Д.Н. Мамина-Сибиряка животные наряду с людьми становятся героями произведения. Особенное отношение было у писателя к охотничьим собакам. В них он отмечал необычайный ум, характер.

Задание: соотнеси героя и его описание. Допиши, в каком рассказе писателя встретился этот герой.

Герой	Описание
1. Ерёмка	А) «...принадлежал к типу так называемых «промысловых» собак. Небольшого роста, с острой мордой, стоячими ушами, загнутым вверх хвостом, он, пожалуй, напоминал обыкновенную дворнягу...»
2. Соболько	Б) «...воет по ночам голодный», «собака только жалобно виляла хвостом, положив острую морду между передними лапами»
3. Постойко	В) «...небольшая, пестрая вогульская собака, жившая в этой избушке уже лет десять», «спина прямая стала, как у волка, и зубы притупились, и в глазах муть...»
4. Музгарко	Г) «Какой она была породы,- трудно сказать...Высока на ногах, лобаста, морда острая, с большими глазами...Одно ухо "торчало пнем", а другое висело, и ... хвост у нее был ... длинный, пушистый и болтавшийся между ног, как у волка»
5. Лыско	Д) «Какая смешная собака: шерсть торчит клочьями, хвост крючком, а цвет шерсти такой грязный, точно она сейчас из лужи»
Ответ:	1. - ... («_____») 2. - ... («_____») 3. - ... («_____») 4. - ... («_____») 5. - ... («_____»)

2	Чей дом? (макс. 3б)
---	----------------------------

В литературоведении описание дома, жилища – один из пунктов характеристики героев. **Задание:** соотнеси, к какому рассказу относится то или иное описание дома.

1.«Приёмьш»	А) «Избушка совсем вросла в землю и глядит на свет божий всего одним окном; крыша на избушке давно прогнила, от трубы остались только обвалившиеся кирпичи. Ни забора, ни ворот, ни сарая – ничего не было...»
2. «Емеля-охотник»	Б) «Из темноты выступали закопченные бревна, покрытые кое-где плесенью, развешанная в углу сеть, недоконченные новые лапти, несколько беличьих шкурок, болтавшихся на деревянном крюку...», «В избушке едва можно было

		рассмотреть дальнюю стену, у которой тянулись широкие нары, устроенные из тяжелых деревянных плах. Единственное окно, наполовину залепленное рыбьим пузырем, едва пропускало свет.»
3. «Зимовье на Студеной»		В) «...избушка издали казалась повернутой вверх дном большой лодкой, — это горбилась старая деревянная крыша, поросшая веселой зеленой травой. Кругом избушки поднималась густая поросль из иван-чая, шалфея и «медвежьих дудок», так что у подходившего к избушке человека виднелась одна голова...», «Избушка была довольно просторная, потому что зимой во время рыбного лова в ней помещалась целая артель рабочих.»
Ответ:		1. – 2. – 3. -

3 Слово и его толкование (макс. 6б)

Д.Н. Мамин-Сибиряк – писатель конца 19 века. Благодаря своим произведениям о жизни простого русского человека писатель считается выдающимся реалистом. Вы заметили, что в предложенных для чтения рассказах даётся описание жизни простых людей: жителей Урала и Сибири. Реалистичность произведений достигается не только с помощью художественных образов, но и с помощью лексики: автор использует диалектные, просторечные, устаревшие (для нашего времени) слова. Мы предлагаем вам дать толкование некоторым из них.

Задание: Дай толкование слову.

Доха – _____

Аркан - _____

Лазарет – _____

4 Что скрывает картинка? (макс. 5б)

Задание: определи, какому факту из рассказов писателя соответствуют картинки.

1. Горы, где происходят события рассказов «Зимовье на Студеной», «Емеля-охотник»



Ответ: _____

2. Как уральцы называли одноместную узкую лодку?



Ответ: _____

3. Транспортное средство, в котором перевозили собак в рассказе «Постойко»



Ответ: _____

4. Охотничья породистая собака, соперник Постойко.



Ответ: _____

5. Именно с этой рыбой старик Шишмарь больше всего провозился, когда доставал снасти.



Ответ: _____

5

Зашифрованная фраза (макс. 3б)

Один из героев Д.Н. Мамина-Сибиряка сказал народную мудрость.

Задание: расшифруй написанное и вспомни, из какого рассказа это высказывание.

Кубавмебакустекуба кубатебакуснокуба кубаа бакуврокубазьбаку кубаскубакучнокуба

Ответ: _____

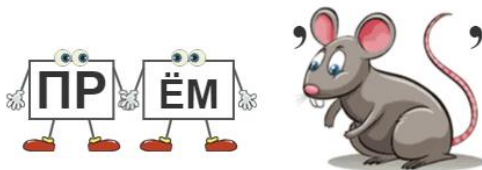
Из рассказа « _____ »

6

Ребусы (макс. 8б)

В данных ребусах зашифрованы герои, предметы живой и неживой природы, встречающиеся в рассказах писателя, а также факты биографии Д.Н. Мамина-Сибиряка.

Задание: разгадайте ребусы.



1. Ответ: _____



5. Ответ: _____



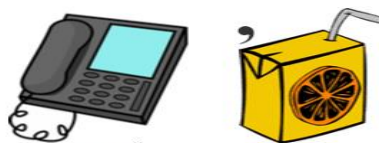
2. Ответ: _____



6. Ответ: _____



3. Ответ: _____



7. Ответ: _____



4. Ответ: _____



8. Ответ: _____

7

Рыбная косточка (макс. 76)

Умеете ли вы ставить и решать проблемы? Видеть взаимосвязь между героями текста, их действиями и последствиями? Предлагаем вам проверить свои умения.

Перед вами упрощенная схема «Рыбная кость» (или «Фишбоун») - один из интересных способов краткого анализа литературного текста. Такая схема помогает установить причинно-следственные связи в тексте. Голова рыбы – это проблема(-ы) текста, косточки – причины, которые привели к проблеме, и факты, соответствующие им; хвост – вывод, к которому нужно прийти.

Задание: Для каждого высказывания (см. правые «косточки») подберите глагол (1,2), который передает отношение Тараса к лебедю (см. пример на верхних косточках «рыбной кости»: спасает – «Пропадает один-то, ястреба заедят...»). Сделай вывод (3), чему учат произведения Дмитрия Наркисовича Мамина – Сибиряка.

